

Новые виды ос-блестянок (Hymenoptera, Chrysididae) из Тянь-Шаня

Тарбинский Юрий Серафимович

Биолого-почвенный институт НАН КР, Бишкек

Chrysis ewridica Tarbinsky, nov. sp. (Рис. 1, 2, 3)

Диагноз. Вид относится к группе *succincta*. Отличается очень характерным строением анального края брюшка, где два срединных выступа имеют вид лопастей, значительно выступающих над крайними длинными острыми шипами, отсутствием углубления ямочной линии и ямочек на ней и наличием пунктировки на анальном крае брюшка и даже на лопастях и шипах.

Описывается по одному характерному экземпляру.

Самец. Длина 8 мм. Лицо зелено-синее, лоб, темя и затылок сине-зеленые, скапус сверху синий, снизу зеленый, флагелум темный. Вся грудь сине-зеленая, но среднее поле мезонотума фиолетовое. Брюшко у основания синее, переходящее в сине-зеленое, зелено-золотое и на тергите 3 красно-золотое. Стерниты голубые. Два черных пятна на втором стерните раздельные, занимают 0.5 стернита.

Голова широкая, лоб шире поперечника глаза. Лицевая впадина отделена от лба уступом. Срединная линия блестящая. Челюсти без дополнительных зубцов. Наличник спереди почти прямой. Первый членик усиков равен второму. Щеки 1.2 MOD (middle ocellus diameter). Подусиковое поле 1.0 MOD. Щечный валик мощный, доходит до затылка. Лобный валик М-образный. Пронотум равен или немного длиннее скutelума, плечи его угловатые, вдавление в средней части пронотума едва выражено. Среднее поле мезонотума прямоугольное. Проподияльные углы широкие, но острые. Брюшко с параллельными сторонами, тергит II с небольшим гребнем. Тергит III с двумя удлинненными закругленными срединными лопастями. Боковые зубцы далеко отстоят от срединных, тонкие, острые, длинные.

Пунктировка головы плотная, лицо в середине гладкое, блестящее, грудь более грубо и разрежено пунктирована. Брюшко на тергитах I и II грубо пунктировано. Тергит III у основания мелко точечно пунктирован. Анальный край весь пунктирован. Пунктировка имеется ниже ямочной линии, ямочки на которой теряются из-за общей плотной пунктировки. Пунктировка имеется даже на анальных зубцах. Стерниты пунктированы. Волоски на теле редкие, белые, короткие.

Материал. Голотип: самец - Тянь-Шань, Ферганская долина, окр. г. Джалал-Абад, 27.07.1998 (Д. Милько).

Spinolia kazenasi Tarbinsky, nov. sp. (Рис. 4,5,6)

Диагноз. Отличается от других видов окраской самцов и самок. От *S. rugosa* (Buysson) отличается размерами самцов и, по-видимому, размерами и окраской самок. От *S. stchurovskiyi* (Radoszkowski) отличается отсутствием лобного валика, окраской усиков, разреженной пунктировкой на брюшке, зубцами на анальном крае, окраской ножек, светлыми крыльями, двузубыми челюстями.

Самец. Длина 7-10 мм. Лицо ярко-синее. Вся грудь одноцветная красно-золотая с зеленоватым отливом. Брюшко малиново-красное, стерниты красные, пятна на стерните 2 почти округлые, среднего размера, узко разделенные. Ножки малиново-красные, лапки коричневые без металлического блеска. Скапус малиново-красный, педицел золотой, флагелум без металлического блеска, светло-коричневый.

Голова широкая, лицо немного уже поперечника глаза. Наличник с поперечным возвышением, внешний край его вогнутый. Первый членик усиков в 1.5 раза длиннее второго. Челюсти двузубые. Язык длинный, щеки полностью отсутствуют. От первого глазка через весь лоб до лицевой впадины проходит валик. Поперечный лобный валик отсутствует. Пронотум с небольшим вдавлением. Поля мезонотума разделены не отчетливо. Метанотум округлый. Проподияльные углы широкие, треугольные, на концах

приостренные. Мезоплеврон в нижней части с характерной площадкой, окаймленной валиком. Брюшко короткое, широкое, без гребня. Анальный край с многочисленными тонкими острыми сравнительно длинными шипами, промежутки между которыми неравномерные. Ямочная линия расположена очень близко к анальному краю и к зубцам. Ямочки частые, хорошо выражены, глубокие.

Лицо в середине с поперечной штриховкой, по краям с плотной точечной скульптурой. Лоб отделен от лица резким изгибом. В середине лоб с продольной штриховкой, по краям со сглаженной ямочной пунктировкой. Темя и затылок с разреженной ямочной пунктировкой. Грудь с плотной ямочной пунктировкой. Тегулы пунктированы. Брюшко с очень разреженной ямочной пунктировкой. Пунктировка стернитов почти не выражена.

Волоски имеются только на лбу и темени и на нижней части головы. Волоски не очень длинные, белые. Лицо без волосков. Грудь и брюшко без волосков.

Самка. Отличается от самца окраской: вся голова малиново-красная, скапус и педицел фиолетово-красные, более интенсивным зеленым отливом груди. Лоб не отделяется от лица резким изгибом, третий тергит брюшка более узкий, на анальном крае несколько приостренный, яйцеклад хорошо заметен. На лице поперечная штриховка отсутствует. Лоб тоже без штриховки.

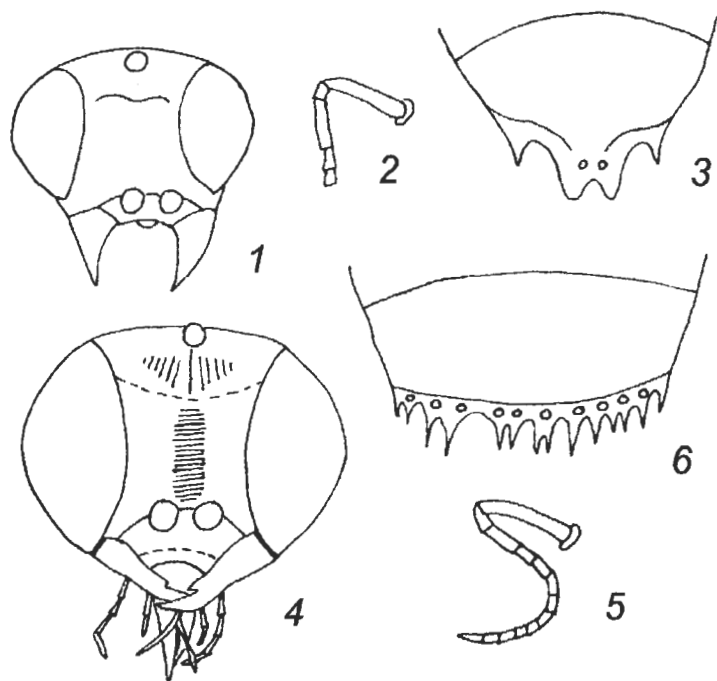


Рис. 1-3. *Chrysis ewridica* nov. sp. (1-3) и *Spinolia kazenasi* nov. sp. (4-6): 1, 4 – голова; 2 – фрагмент усика; 3, 6 – анальный край брюшка; 5 – усик

Материал.

Голотип: самец - Тянь-Шань, Заилийский Ала-Тай, окр. пос. Чилик, 19.06.1998 (В.Казенас), паратипы: 37 самцов и 7 самок, собранных там же 6.06.1998, 8.07.1999 (В.Казенас); 1 самец - Терской Ала-Тоо, Иссык-куль, ур. Улахол, 23.07.1976 (Ю.Тарбинский).

Типы хранятся в коллекционном фонде лаборатории энтомологии Биолого-почвенного Института Национальной Академии наук Кыргызской Республики.

Summary

Ju.S.Tarbinsky. New species of gold wasps (Hymenoptera, Chrysididae) from Tien-Shan.

Two new species of gold wasps (Chrysididae) were described - *Chrysis ewridica* Tarbinsky and *Spinolia kazenasi* Tarbinsky.