

УДК 595.797(45)

© 1992 г.

П. Г. Немков

РОЮЩИЕ ОСЫ ТРИБЫ GORYTINI (HYMENOPTERA, SPHECIDAE)
 ФАУНЫ РОССИИ И СОПРЕДЕЛЬНЫХ СТРАН. РОДЫ LESTIPHORUS
 LEPELETIER, ORYTTUS SPINOLA И OLGIA RADOSZKOWSKI

[P. G. NEMKOV. DIGGER WASPS OF THE TRIBE GORYTINI (HYMENOPTERA, SPHECIDAE)
 OF THE FAUNA OF RUSSIA AND NEIGHBOURING COUNTRIES. THE GENERA LESTIPHORUS
 LEPELETIER, ORYTTUS SPINOLA AND OLGIA RADOSZKOWSKI]

Роды *Lestiphorus*, *Oryttus* и *Olgia* включают соответственно 17, 14 и 5 видов мировой фауны. Первые 2 рода представлены во всех, за исключением Австралийской, зоогеографических областях (*Oryttus* также не встречается в Индо-Малайской области). Распространение *Olgia* ограничено Юго-Западной Палеарктикой. В коллекциях палеарктические представители этих родов крайне редки. Их фауна и систематика разработаны недостаточно. Имеющиеся определительные таблицы (Beaumont, 1953; Пулавский, 1978; Казенас, 1978) не включают все встречающиеся здесь виды.

При подготовке статьи использованы коллекции Зоологического института РАН, Санкт-Петербург (далее ЗИН); Зоологического музея МГУ, Москва (далее МГУ); Биолого-почвенного института ДВО РАН, Владивосток. Места хранения типового материала указаны в тексте.

В статье использованы следующие сокращения: Od — диаметр переднего глазка, POD — расстояние между задними глазками, OOD — кратчайшее расстояние между задним глазком и внутренним краем глаза, WAS — диаметр усиковой ямки, OAD — кратчайшее расстояние между внутренним краем глаза и усиковой ямкой, IAD — расстояние между усиковыми ямками, IODs — соотношение расстояний между внутренними краями глаз на уровне задних глазков и на уровне усиковых ямок, A3(13)L : W — отношение длины 3-го (13-го) членика усика к его максимальной толщине. В определительных таблицах в квадратных скобки заключены названия видов, не включенных в аннотированный список.

Род **LESTIPHORUS** Lepeletier, 1832

Lepeletier, 1832 : 70. Типовой вид *Crabro bicinctus* Rossi, 1794, по монотипии. В Палеарктике 7 видов.

ОПРЕДЕЛИТЕЛЬНАЯ ТАБЛИЦА ВИДОВ

- 1 (2). Грудь и брюшко без желтого рисунка. Основание брюшка (рис. 4) и большая часть задних бедер красные (редко полностью черные).
 ♀ — 9—12, ♂ — 8—11.5 **L. oreophilus** (Kuzn.-Ug.).

- 2 (1). Грудь и брюшко с желтым рисунком (по меньшей мере воротничок переднеспинки с желтой полоской и 2-й тергит брюшка с поперечной перевязью или боковыми пятнами).
- 3 (6). 4—6-й тергиты брюшка с желтыми перевязями. Щит среднеспинки и мезоплевры с желтыми пятнами.
- 4 (5). 1-й сегмент брюшка в 1.6—1.8 раза длиннее своей ширины (рис. 5, 6), 2-й — желтый, с черным рисунком. Брюшко двухцветное (черно-желтое). Промежуточный сегмент с 2 большими желтыми пятнами, его боковые поверхности впереди от дыхальцевой борозды гладкие. ♀ — 11—13, ♂ — 10—12 **L. egregius** (Handl.).
- 5 (4). 1-й сегмент брюшка в 1.4 раза длиннее своей ширины (рис. 22), 2-й — желтый, с рыжим основанием. Брюшко трехцветное (черно-желто-рыжее). Промежуточный сегмент без желтых пятен, его боковые поверхности целиком морщинистые. (♀ неизвестна). ♂ — 8.7 **L. pictus** sp. n.
- 6 (3). 4—6-й тергиты брюшка, щит среднеспинки и мезоплевры черные.
- 7 (8). Заднещитик и задняя часть щитика с правильными продольными морщинами. 1-й сегмент брюшка в 1.5 раза длиннее своей ширины. Наличник, ноги и 3-й тергит брюшка темные. ♀ — около 12, ♂ — около 11. — Северный Китай (Пекин) [**L. peregrinus** (Yasumatsu)].
- 8 (7). Заднещитик и щитик плотно пунктированные, без продольных морщин. 1-й сегмент брюшка самое большее в 1.3 раза длиннее своей ширины. Наличник с желтым пятном или полностью желтый. Передние и средние бедра и все голени с желтыми пятнами. 3-й тергит брюшка с желтой полоской по заднему краю.
- 9 (10). 1-й тергит брюшка на конце без поперечного вдавления, 2-й тергит матовый. Плечевые бугры желтые. Рисунок брюшка — рис. 3. ♀ — 9—12, ♂ — 7—10 **L. bicinctus** (Rossi).
- 10 (9). 1-й тергит брюшка на конце с сильным поперечным вдавлением, 2-й тергит блестящий. Плечевые бугры у ♀ черные.
- 11 (12). Срединное поле промежуточного сегмента с продольными складками, не развитыми в задней $\frac{1}{3}$ — $\frac{1}{5}$ части поля; ограничивающая его бороздка без поперечных ребрышек. Боковые поверхности промежуточного сегмента без дыхальцевой борозды. 2-й стернит брюшка густо равномерно пунктированный (промежутки между точками в среднем равны их диаметру). Рисунок брюшка — рис. 2. ♀ — 9.5—13, ♂ — 8—11.5 **L. bilunulatus** Costa.
- 12 (11). Срединное поле промежуточного сегмента обычно на всей поверхности с продольными складками, ограничивающая его бороздка с поперечными ребрышками. Боковые поверхности промежуточного сегмента с дыхальцевой бороздой (иногда не четкой внизу). 2-й стернит брюшка с разбросанными редкими точками (промежутки между точками в 3—8 раз больше их диаметра) на фоне густой нежной микропунктировки. Рисунок брюшка — рис. 1. (♂ неизвестен). ♀ — 11—13 **L. pacificus** Guss.

Lestiphorus bicinctus (Rossi, 1794).

Rossi, 1794 : 123, ♀ ♂ (*Crabro*).

Окраска лица — рис. 34, 35.

Материал. 1 ♀ и 2 ♂ с Украины (Ирпень, Брусня) и Алтай (Асгат на р. Катунь).

Распространение. Украина, Алтай, Южная и Средняя Европа.

Lestiphorus bilunulatus (Costa, 1869).

Costa, 1869 : 75, ♀ ♂.

Окраска лица — рис. 32, 33.

Материал. 17 ♀ и 9 ♂ с Украины (Харьков), Алтай (Артыбаш), из Красноярского края

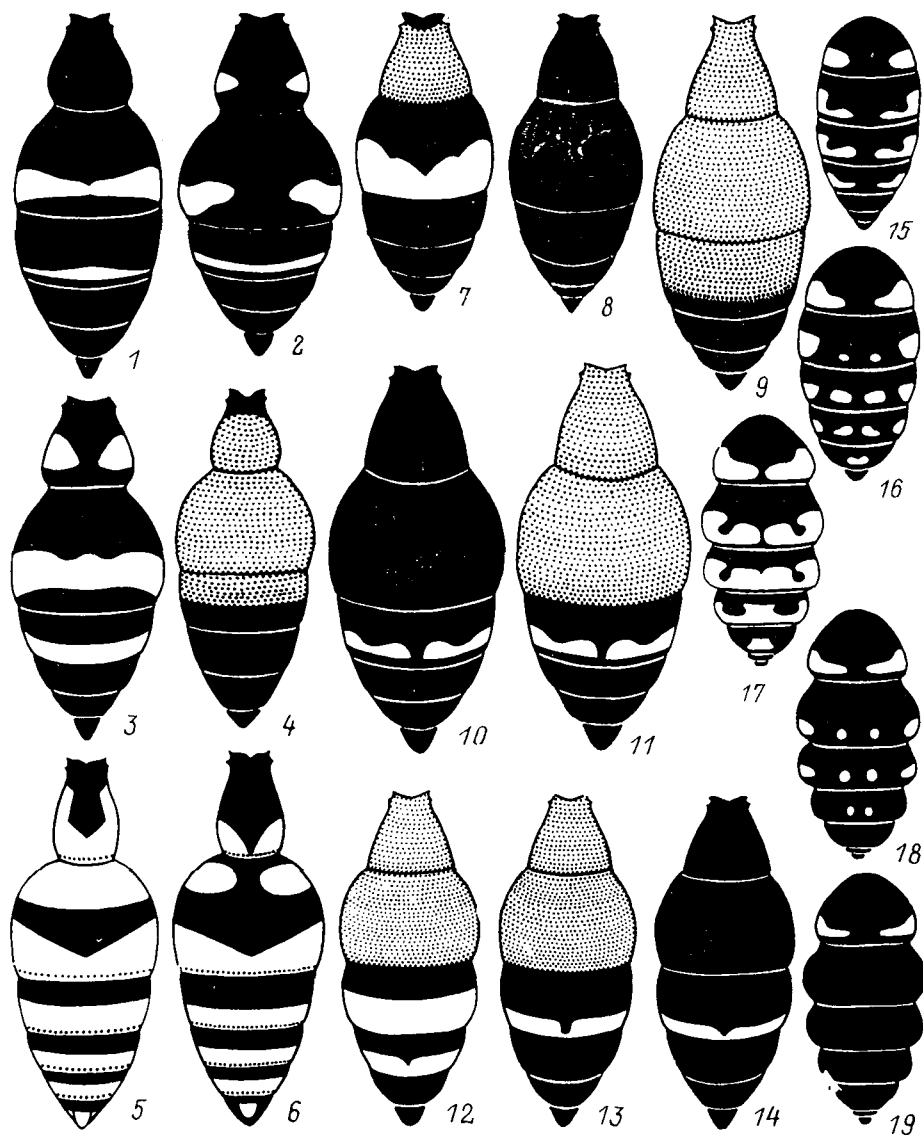


Рис. 1—19. Брюшко самок сверху.

1 — *Lestiphorus pacificus*; 2 — *L. bilunulatus*; 3 — *L. bicinctus*; 4 — *L. oreophilus*; 5, 6 — *L. egregius*; 7 — *Oryllus concinnus*; 8 — *O. cribratus*; 9 — *O. dives*; 10, 11 — *O. infernalis*; 12—14 — *O. kaszabi*; 15 — *Olgia maracandica*; 16 — *O. spinulosa*; 17—19 — *O. modesta*. (15—17 — по: Beaumont, 1953).

(Означенная), Читинской обл. (Олочи на р. Аргуни), Амурской обл. (Архара, Кундур, Саскаль, Клешинок, 25 км ЮЗ Шимановска), Хабаровского края (Бичи в устье р. Горина), Приморского края (Уссурийский заповедник, Тереховка, Тихоокеанский, Южно-Морской, Чернятино).

Распространение. Украина, Алтай, юг Красноярского края, Читинская обл., Амурская обл., юг Хабаровского края, Приморский край, Сахалин. Южная и Средняя Европа, п-ов Корея. В Японии (Хоккайдо, Хонсю) — подвид *L. bilunulatus yamatonis* Tsuneki.

***Lestiphorus pacificus* (Gussakovskij, 1932).**

Gussakovskij, 1932 : 29, ♀ [*Gorytes* (*Lestiphorus*); лектотип (обозначен здесь) — ♀, «Майхин-

ское л-во», Приморский край, Шкотовский р-н, Штыково, 3 IX 1929 (Шаблювский), хранится в ЗИН].

Окраска лица самки — рис. 29. Самец неизвестен.

Паралектотипы. 2 ♀ с этикеткой, как у голотипа; 1 ♀, р. Иман, 5 IX 1931 (Шаблювский).

Материал. 2 ♀, Приморский край, Уссурийский заповедник, 5, 6 IX 1987 (Антропов); 1 ♀, там же, 25 VIII 1989 (Лер).

Распространение. Юг Приморского края.

Lestiphorus egregius (Handlirsch, 1893).

Handlirsch, 1893 : 278, ♂ (*Gorytes*).

Окраска лица самца — рис. 28.

Самка (ранее неизвестная). Длина тела 10—12 см. Наличник умеренно выпуклый, его передний край прямой. Внутренние края глаз слабо сближаются кверху (рис. 27). $IODs=0.77$. $OAD : WAS : IAD=23 : 20 : 16$. Лоб значительно более плоский, чем у *L. bilunulatus*, с нечеткой лобной бороздой. $OOD : Od : POD=15 : 16 : 23$. $A3L : W=63 : 12$, $A4L : W=48 : 14$, $A11L : W=19 : 13$, $A12L : W=25 : 12$. Стернаулюсы четкие. Боковые поверхности промежуточного сегмента с очень слабо выраженной дыхальцевой бороздой. 1-й сегмент брюшка в 1.6 раза длиннее своей ширины, в 2.3 раза уже 2-го сегмента (рис. 5). 1-й тергит брюшка на конце без поперечного вдавления, перед вершиной довольно слабо утолщенный. Пигидиальное поле (рис. 47) слабывыпуклое, его вершина слегка отогнута кверху.

Лоб матовый, с неясными разбросанными точками. Щит среднеспинки полуматовый, в центре и сзади с довольно грубыми густыми, частично сливающимися друг с другом точками (диаметр точек в 4—5 раз меньше Od), по бокам и в центре с гораздо более тонкими и редкими точками (диаметр точек в 8—12 раз меньше Od , промежутки между ними в 1.5—6 раз больше их диаметра) на фоне густой нежной микропунктировки. Щитик, заднещитик и мезоплевры блестящие, с тонкими разбросанными точками. Метоплевры непунктированные, блестящие, в верхней части с несколькими грубыми короткими продольными складками, не доходящими до переднего края метоплевы (иногда сглаженные складки имеются и в их нижней части). Срединное поле промежуточного сегмента с четкими тонкими густыми продольными складками. Остальная поверхность промежуточного сегмента, кроме гладкой и блестящей передней половины его боков, с неправильной сетчатоскладчатой скульптурой. Брюшко блестящее, тонко разбросанно пунктированное (диаметр точек в 12—15 раз меньше Od , промежутки между ними в 3—8 раз больше их диаметра). Пигидиальное поле с четкими густыми (диаметр точек в 4—5 раз меньше Od , промежутки между ними в среднем равны их диаметру), слегка продольно вытянутыми точками. Тело покрыто слабозаметным коротким прилегающим серебристым опушением.

Тело черное, с обильным желтым рисунком. Рисунок лица сильно варьирует (рис. 26, 27)! Мандибулы (кроме темной вершины), скапусы на большей части, широкие полосы в передней части висков (иногда более или менее редуцированные), переходящие в полосу на темени позади задних глазков, воротничок переднеспинки, плечевые бугры, варьирующие по размеру пятна на щите среднеспинки и мезоплевах, щитик и заднещитик, большие пятна на промежуточном сегменте, перевязи и пятна на тергитах брюшка (рис. 5, 6), широкие перевязи по заднему краю всех стернитов и ноги на большей части желтые. Жгутик усиков желтовато-рыжий, сверху слегка затемненный. Задняя поверхность задних голеней и бедер и задние лапки целиком рыжие или буроватые. Иногда тазики и вертлуги с бурыми пятнами. Крылья прозрачные, без затемненных участков. Жилки и птеростигма желто-коричневые.

Материал. 5 ♀ и 2 ♂ из Узбекистана (Фергана, Аман-Кутан, Яргак, Чангир) и Таджикистана (Пенджикент).

Распространение. Армения, горные районы Узбекистана, Западный Таджикистан.

Lestiphorus oreophilus (Kuznetsov-Ugamskij, 1927).

Kuznetsov-Ugamskij, 1927 : 246, ♂ [*Gorytes*; лектотип (обозначен здесь) — ♂, Узбекистан, 65 км СВ Ташкента, Мин-Булак, 7 VII 1922 (Кузнецов-Угамский), хранится в ЗИН].

Окраска лица самца — рис. 31.

Самка (ранее неизвестна). Длина тела 9—12 мм. Наличник слабывыпуклый, с прямым передним краем. Внутренние края глаз почти параллельные (рис. 30). $IODs=0.96$. $OAD : WAS :$

$IAD=23:21:8$. Лобная борозда тонкая, возле переднего глазка пестчатая. $OOD:Od:POD=$
 $=25:12:23$. $A3L:W=54:12$, $A4L:W=45:13$, $A11L:W=22:11$, $A12L:W=28:10$. Стернау-
 лусы частично стертые. Дыхальцевая борозда в верхней половине боков промежуточного сегмента
 четкая, ниже неясная. 1-й сегмент брюшка в 1.4 раза длиннее своей ширины, в 2 раза уже 2-го сег-
 мента (рис. 4). 1-й тергит брюшка на конце без поперечного вдавления, перед вершиной утолщенный.

Наличник в центре с несколькими крупными точками в основании довольно длинных воло-
 сков. Лоб матовый, с неясными разбросанными точками. Грудь умеренно или слабо блестящая,
 с четкой густой микропунктировкой. Щит среднеспинки с тонкими разбросанными точками (диа-
 метр точек в 9—12 раз меньше Od , промежутки между ними в 3—10 раз больше их диаметра).
 Щитик, заднешитик, передняя половина боков среднегруди и 1-й тергит брюшка с более крупной
 и густой пунктировкой (диаметр точек в 3—6 раз меньше Od , промежутки между ними в 1.5—4 раза
 больше их диаметра). Верхняя часть мезонепер и метаплевры нежно, более или менее продольно
 складчатые. Срединное поле промежуточного сегмента с правильными тонкими и густыми про-
 дольными складками, иногда несколько расходящимися кзади. Остальная поверхность промежу-
 точного сегмента, кроме гладкой и блестящей передней половины его боков, с неправильной
 сетчато-складчатой скульптурой. Брюшко, кроме 1-го тергита, довольно редко и тонко пунктиро-
 ванное (диаметр точек в 8—12 раз меньше Od , промежутки между ними в 4—10 раз больше их
 диаметра); с густой микропунктировкой, четкой в задней и сглаженной в передней половине
 брюшка. Пигидиальное поле блестящее или полуматовое, с двойной пунктировкой (крупные точки
 перемешаны с мелкими); его вершина с короткими, радиально расходящимися бороздками и
 тупыми кляями между ними (рис. 48).

Тело черное. Верхняя губа, наличник (кроме черной каймы по его переднему краю), налоб-
 ник, широкие полосы вдоль внутренних краев глаз (рис. 30), 1—3-й членики усиков снизу, пятна
 на передних вертлугах, передние и средние бедра снизу, передние и средние голени спереди, пе-

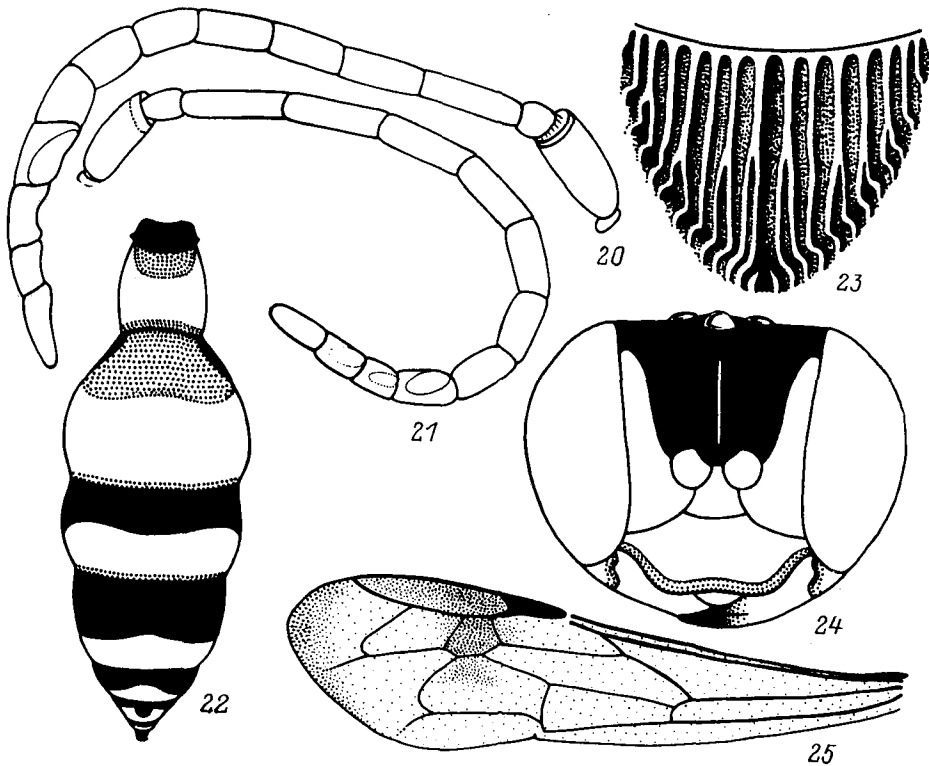


Рис. 20—25. Детали строения самцов.

20 — *Oryttus dives*, усик сверху; 21—25 — *Lestiphorus pictus*: 21 — усик сверху, 22 — брюшко
 сверху, 23 — срединное поле промежуточного сегмента, 24 — голова спереди, 25 — переднее крыло.

редние и средние лапки на большей части бледно-желтые. Основание брюшка (рис. 4) и задние бедра (кроме основания и иногда вершины) красные. Жгутик усиков снизу желтовато-бурый. Крылья слегка затемненные; передние — с более сильным затемнением в районе радиальной, 2-й радиомедиальной и 2-й дискоидальной ячеек. Жилки и птеростигма черные.

Примечание. У самки из Западного Таджикистана тело и ноги черные. Маленькое пятно на скапусах, передние голени спереди, передние лапки на большей части и задние лапки снизу коричневато-желтые.

Паралектотип. 1 ♂, Узбекистан, Мин-Булак, 7 VII 1922 (Кузнецов-Угамский).

Материал. 3 ♀ и 2 ♂ из Таджикистана (40 км ЮВ Пенджикента), Казахстана (Аксу-Джабаглинский заповедник) и Киргизии (20 км В Таласа).

Распространение. Западный Таджикистан, Киргизия, горные районы Узбекистана и Южного Казахстана.

Lestiphorus pictus Nemkov, sp. n.

Самец. Длина тела 8.7 мм. Наличник уплощенный, на вершине слабо выемчатый (рис. 24), его передний край с отогнутой кпереди полупрозрачной каймой. Внутренние края глаз почти параллельные. $10Ds+1.0l$. $OAD:WAS:IAD=15:14:5$. Лобная борозда нечеткая. $OOD:Od:POD=13:11:20$. Усик — рис. 21; 10-й членик снизу сильно вырезанный, 11—13-й членики без явственной вырезки. $A3L:W=38:11$, $A4L:W=35:11$, $A12L:W=19:10$, $A13L:W=22:10$. Стернаулюсы частично стертые. Бока промежуточного сегмента без явственных дыхальцевых борозд. Срединное поле промежуточного сегмента хорошо ограничено довольно широкой неглубокой бороздой; его продольная срединная борозда четкая, но слабо различима на фоне грубой продольно-складчатой скульптуры поля. Задняя поверхность промежуточного сегмента с глубокой продольной срединной бороздой. Жилкование крыльев — рис. 25. 1-й сегмент брюшка в 1.4 раза длиннее своей ширины, в 2.06 раза уже 2-го сегмента (рис. 22). 1-й тергит брюшка в задней половине с почти параллельными боковыми краями, на конце с неявственным поперечным вдавлением, перед вершиной слабо утолщенный.

Наличник блестящий, с довольно крупными (особенно в центре) глубокими точками на фоне густой микропунктировки. Лоб возле внутренних краев глаз и ниже усиковых ямок и виски блестящие, с тонкими редкими точками на фоне нежной микропунктировки; остальная часть лба матовая, с четкой микроячейковой скульптурой, образующей очень тесно расположенными глубокими микроточками, и неясными разбросанными точками (диаметр точек в 9—12 раз меньше Od , промежутки между ними в 3—8 раз больше их диаметра). Грудь, брюшко и ноги блестящие, с неясной микропунктировкой (верхняя часть мезоплевр и метоплевр и задняя половина брюшка с более четкой микропунктировкой, довольно слабо блестящие). Щит среднеспинки, боковые поверхности мезоплевр, 1-й и 2-й тергиты и 2-й стернит брюшка с довольно крупными, хорошо ограниченными точками (диаметр точек в 3—6 раз меньше Od , промежутки между ними в среднем равны их диаметру). Щитик, заднещитик и 3—7-й сегменты брюшка с более тонкой пунктировкой (диаметр точек в 4—9 раз меньше Od , промежутки между ними в 1.5—5 раз больше их диаметра). Нижняя поверхность мезоплевр непунктированная. Метоплевры с нечеткими тонкими морщинами, продольными вверху и косыми внизу. Срединное поле промежуточного сегмента с резкими правильными продольными складками (рис. 23), которые без перерыва переходят через границу поля в более слабые и менее правильные (более или менее извилистые и отчасти сливающиеся друг с другом) продольные складки задней поверхности сегмента. Боковые поверхности промежуточного сегмента, кроме небольшого гладкого участка в нижней части передней половины, с менее правильными и более слабыми, чем на срединном поле, морщинами, наклонными в задней и вертикальными в передней половине. Тело покрыто очень короткими слабозаметными прилегающими серебристыми волосками. На внешней поверхности мандибул, в центре наличника и на темени возле глазков расположены редкие отстоящие волоски, длина которых приблизительно равна Od .

Тело черное с желто-рыжим рисунком. Мандибулы (кроме черной вершины), щупики, щеки, верхняя губа, наличник, налобник, доходящие в нижней части лба до налобника широкие полоски возле внутренних краев глаз (рис. 24), 1-й и 2-й членики усиков снизу, воротничок переднеспинки, плечевые бугры, небольшие пятна на переднем крае боковых поверхностей переднеспинки,

узкие продольные пятна на боковых краях щита среднеспинки возле основания крыльев, щитик и заднешитик полностью, большие пятна на мезоплевах возле плечевых бугров, пятнышки на тегулах, перевязи на всех тергитах брюшка (рис. 22), задняя половина 2-го стернита и большие пятна в задне-боковых углах 3-го стернита брюшка желтые. Небольшое пятно в центре и узкая кайма по заднему краю 1-го тергита, передняя половина 2-го тергита (кроме небольших затемненных участков у переднего края боковых поверхностей), задняя половина 1-го стернита, передняя половина 2-го стернита и большое поперечное пятно у основания 3-го стернита брюшка рыжие или желтовато-рыжие. Остальные участки брюшка черные. Жгутик усиков желтовато-рыжий, сверху у основания слегка затемненный. Ноги на большей части желтые. Основание передних тазиков, средние и задние тазики (кроме желтой вершины) черные. Задние бедра и голени сверху и 1—4-й членики задних лапок на большей части желтовато-рыжие. 5-й членик задних лапок зачерненный. Крылья прозрачные, слегка затемненные в районе 2-й радиомедиальной и базальной половины радиальной ячеек (рис. 25). Жилки рыжие. Птеростигма рыжая с желтым.

Самка неизвестна.

Голотип — ♂, Кыргызстан, южный берег оз. Иссык-Куль, 12 км В Каджи-Сая, 13 VII 1987 (Волкович); хранится в ЗИН.

Основные отличия от всех известных палеарктических видов приведены в определительной таблице. Интересными характерными особенностями нового вида являются трехцветное брюшко и складчатая передняя половина боковых поверхностей промежуточного сегмента.

Род **ORYTTUS** Spinola, 1836

Spinola, 1836 : 23. Типовой вид *Arpactus concinnus* Rossi (= *Sphex concinnus* Rossi, 1790), по монотипии. В Палеарктике 5 видов.¹

ОПРЕДЕЛИТЕЛЬНАЯ ТАБЛИЦА ВИДОВ

- 1 (6). 2-й или 3-й тергиты брюшка со светлой перевязью.
- 2 (3). Воротничок переднеспинки и щитик со светлыми полосками. Ноги и основание брюшка обычно рыжевато-желтые или рыжие. Рисунок брюшка — рис. 12—14. ♀ — 9—10,5, ♂ — 9—10 **O. kazabi** Tsuneki.
- 3 (2). Воротничок переднеспинки и щитик без светлых полосок. Ноги и основание брюшка черные или темно-красные.
- 4 (5). Крылья сильно равномерно затемненные. Грудь черная. Рисунок брюшка — рис. 10, 11. ♀ — 12—13,5, ♂ — 10—13 **O. infernalis** (Handl.).
- 5 (4). Крылья прозрачные (передние слегка затемненные в районе 2-й радиомедиальной ячейки). Грудь на большей части красная. Рисунок брюшка — рис. 7. ♀ — 10—12, ♂ — 9,5—12 **O. concinnus** (Rossi).
- 6 (1). Тергиты брюшка без светлых перевязей.
- 7 (8). Срединное поле промежуточного сегмента неправильно складчато-пунктированное (рис. 51). Передние бедра без светлых пятен. Брюшко целиком черное или темно-коричневое (рис. 8). У ♀ наличник черный, жгутик усика темно-коричневый. У ♂ 3-й членик усика в 3 раза длиннее своей ширины. ♀ — 10,5, ♂ — 9,5—10 **O. cribratus** (F. Mor.).
- 8 (7). Срединное поле промежуточного сегмента с тонкими четкими складками, более или менее продольными в передней части поля и поперечными в задней (рис. 52). Передние бедра снизу с большими светлыми пятнами. Брюшко с красным основанием и черной вершиной (рис. 9). У ♀ наличник светлый, жгутик усика на большей части рыжий. У ♂ 3-й членик усика в 3,7 раза длиннее своей ширины. ♀ — 10—11,5, ♂ — 9,5 **O. dives** sp. n.

¹ Описанный из Палестины *Gorytes houskai* Balhasar, которого ранее включали в этот род, в действительности относится к роду *Harpactus* (см.: Veinmont, Bytinski-Salz, 1959).

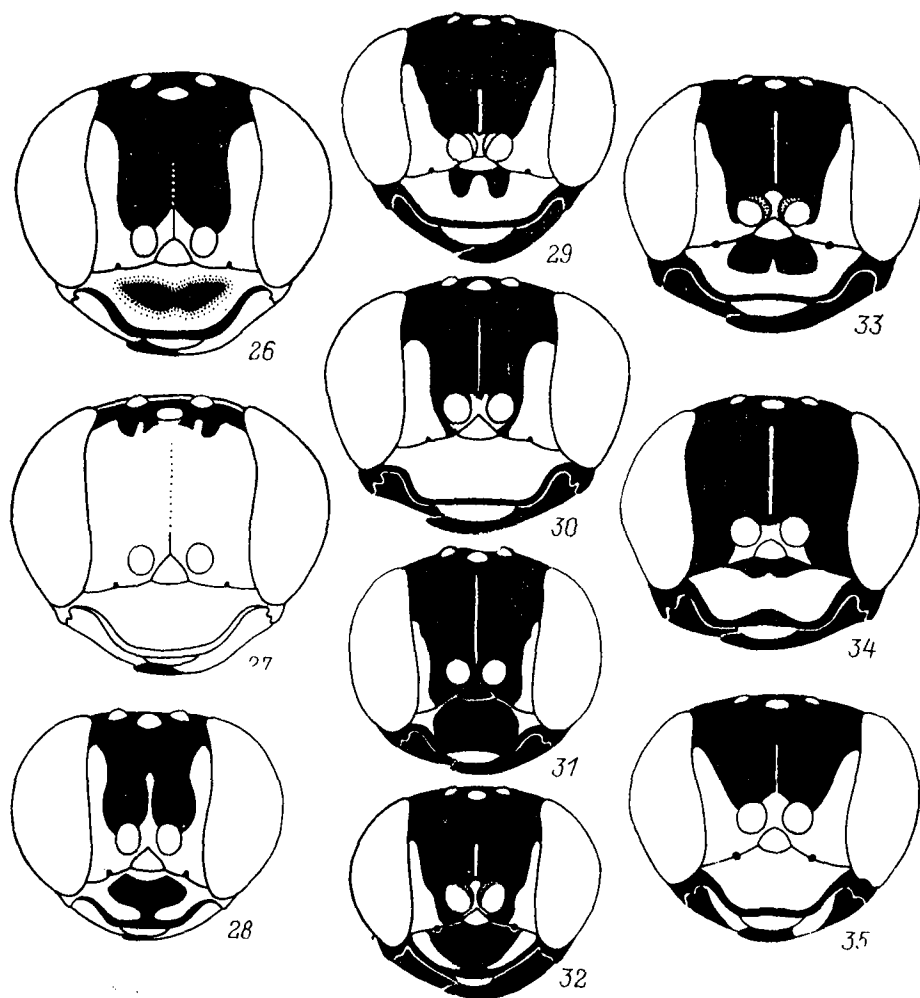


Рис. 26—35. *Lestiphorus*, голова спереди.
 26—28 — *L. egregius*; 29 — *L. pacificus*; 30, 31 — *L. oreophilus*; 32, 33 — *L. bilunulatus*; 34, 35 —
L. bicinctus. (26, 27, 29, 30, 33, 34 — ♀; 28, 31, 32, 35 — ♂).

***Oryttus concinnus* (Rossi, 1790).**

Rossi, 1790: 66. ♀ ♂ (*Sphex*).

Окраска лица самки — рис. 41.

Материал. Крым: 1 ♀. Керенз, 17 VIII 1928 (Филиппов); 1 ♀. Ялта, Никитский ботанический сад, 20 VIII 1982 (Курбатов).

Распространение. Крым. Южная Европа, Турция.

***Oryttus infernalis* (Handlirsch, 1888).**

Handlirsch, 1888: 133. ♀ ♂ (*Gorytes*).

Окраска лица — рис. 36, 37.

Материал. 1 ♂. Армения, Асси, 28 VI 1961 (Рихтер).

Распространение. Армения. Греция, Турция.

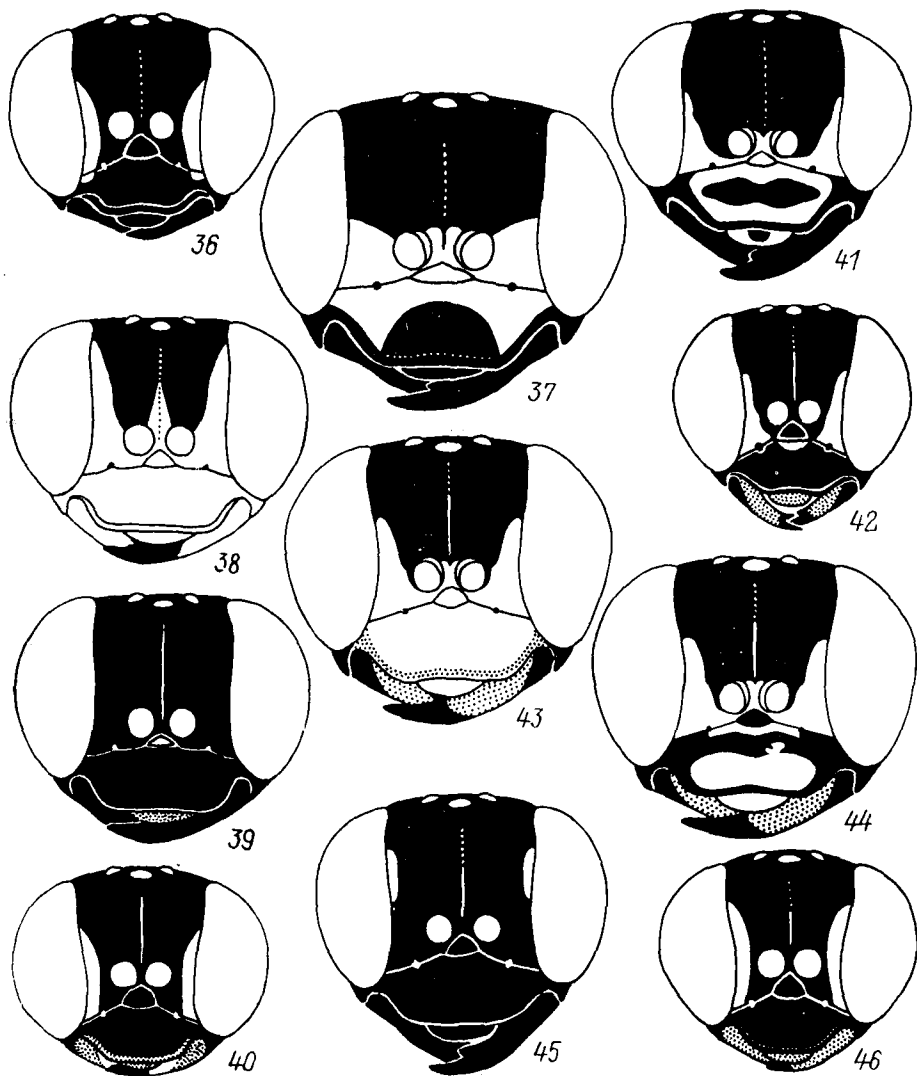


Рис. 36-46. *Oryttus*, голова спереди.
 36, 37 — *O. infernalis*; 38—40 — *O. kaszabi*; 41 — *O. concinnus*; 42—44 — *O. dives*; 45, 46 — *O. cribratus*. (37—39, 41, 43—45 — ♀; 36, 40, 42, 46 — ♂).

***Oryttus kaszabi* Tsuneki, 1971.**

Tsuneki, 1971 : 193, ♀.

Вид описан из Монголии по 3 экз. Изучение материала из Тувы и Казахстана показало, что окраска самок данного вида сильно варьирует без четко выраженной географической направленности. Очевидно, чаще встречаются светлые (соответствующие первоописанию) формы с обильным рыжевато-желтым и беловатым рисунком тела (окраска брюшка — рис. 12, лица — рис. 38) и полностью рыжевато-желтыми ногами и усиками. У более редких темных форм светлая окраска тела выражена гораздо слабее, вплоть до почти полного ее исчез-

новения. Так, у изученной мною самки из Восточного Казахстана тело черное (окраска лица — рис. 39) с белыми полосками на воротничке переднеспинки, щитике и 3-м тергите брюшка (рис. 14) и сильно затемненные ноги и усики.

Самец (ранее неизвестный). Длина тела 9—10 мм. Наличник довольно сильно выпуклый; его передний край прямой, с отогнутой впереди каймой. Внутренние края глаз слабо сближаются книзу (рис. 40). $IODs=1.19$. $OAD:WAS:IAD=15:15:6$. Лобная борозда четкая. $OOD:Od:POD=19:12:23$. 10-й членик усиков снизу сильно вырезанный, 11-й и 12-й членики с более слабой вырезкой, 13-й членик без вырезки. $A3L:W=48:13$, $A4L:W=40:14$, $A12L:W=22:14$, $A13L:W=28:11$. Стернаулюсы четкие. Дыхальцевая борода в верхней половине боков промежуточного сегмента четкая, ниже неясная. 1-й сегмент брюшка в 1.26 раза длиннее своей ширины.

Наличник, кроме блестящей непунктированной передней трети, и верхняя половина лба полуматовые, с густыми разбросанными точками (диаметр точек в 4—8 раз меньше Od , промежутки между ними в 0.2—4 раза больше их диаметра) на фоне четкой густой микропунктировки. Грудь с нежной микропунктировкой, блестящая. Щит среднеспинки, заднещиток и бока среднегруди с довольно грубыми ямковидными точками (диаметр которых в 2.5—4.5 раза меньше Od , промежутки между ними в среднем немного меньше их диаметра). Пунктировка щитика и нижней поверхности мезоплевр менее грубая и более редкая. Нижняя половина метаплевр и передняя половина боков промежуточного сегмента гладкие, непунктированные. Верхняя половина метаплевр внизу с редкими, вверху с густыми точками. Срединное поле промежуточного сегмента с довольно тонкими, нерезкими, неправильными (извилистыми и отчасти ветвящимися), расходящимися кзади складками. Остальная поверхность промежуточного сегмента неправильно складчато-пунктированная. 3—7-й тергиты и 6-й стернит брюшка полуматовые, с четкой микропунктировкой. Остальная поверхность брюшка с неясной микропунктировкой, блестящая. Сегменты брюшка (кроме непунктированной передней половины 3—5-го стернитов) с довольно редкими разбросанными точками, диаметр которых постепенно уменьшается от 1-го тергита и 2-го стернита (в 2.5—5 раз меньше Od) к последнему сегменту (в 8—12 раз меньше Od). Тело с коротким прилегающим серебристым опушением. На темени возле глазков, в центре наличника, на мандибулах и на переднем крае верхней губы несколько отстоящих волосков, длина которых приблизительно равна Od .

Тело черное. Узкие полоски возле внутренних краев глаз (рис. 40), полоска на воротничке переднеспинки, плечевые бугры и щитик желтовато-белые. Средняя треть мандибул и скапусы снизу желтые. Верхняя губа рыжая или коричневая. Жгутик усика снизу темно-желтый, сверху коричневый; его окраска постепенно темнеет от вершины к основанию. 1-й и 2-й сегменты брюшка рыжевато-желтые или рыжие, 3-й тергит с белой перевязью (как на рис. 13). Вершина тазиков и вертлуги рыжие. Бедря рыжие (передние иногда снизу желтые). Голени и лапки желтовато-рыжие с желтым. Крылья прозрачные, передние с затемнением в районе радиальной, 2-й радиомедиальной и дистальной половины 2-й дискоидальной ячеек. Жилки коричневые. Птеростигма рыжая с желтым.

Материал. 4 ♀ и 2 ♂ из Казахстана (Актау, Уыл, 27 км В Катон-Карагая, 70 км СЗ Фурмановки) и Тувы (45 км ЮЗ и 40 км З Самагалтая).

Распространение. Казахстан, юг Тувы, Монголия.

***Oryttus cribratus* (F. Morawitz, 1892).**

F. Morawitz, 1892: 157, ♂ [*Gorytes*; голотип — ♂, Туркменистан, Дорт-Кую (37°38'N, 61°18'E), 6 V 1888 (А. Семенов); изучен]; Puławski, 1981: 365 (*Oryttus*).

Самец. Окраска лица — рис. 46. Брюшко черное или темно-коричневое. Ноги черные или ржаво-коричневые.

Самка (ранее неизвестная). Длина тела 10.5 мм. Наличник умеренно выпуклый, с прямой вершиной; кайма на его переднем крае не отогнута впереди. Внутренние края глаз приблизительно параллельные (рис. 45). $IODs=1.02$. $OAD:WAS:IAD=21:17:10$. Лоб выше усиковых ямок с тонким продольным килем, который немного выше $1/2$ высоты глаза резко обрывается и переходит в неясную бороздку, тянущуюся к переднему глазку. $OOD:Od:POD=21:14:24$. $A3L:W=65:12$, $A4L:W=49:12$, $A11L:W=24:11$, $A12L:W=30:10$. Стернаулюсы четкие.

Дыхальцевая борозда на боковых поверхностях промежуточного сегмента полная, но довольно слабо различимая на фоне грубой скульптуры. 1-й сегмент брюшка в 1.18 раза длиннее своей ширины. Пигидиальное поле слабовыпуклое, его вершина слегка отогнута вверх.

Наличник (кроме блестящей непунктированной передней трети) и верхняя половина лба полуматовые, с густыми глубокими ямковидными точками (диаметр точек в 3.5—5 раз меньше O_d , промежутки между ними не больше их диаметра) на фоне нежной микропунктировки. Нижняя половина лба с более редкой и слабой пунктировкой. Грудь блестящая, с неясной микропунктировкой. Щит среднеспинки и бока среднегруди с глубокими ямковидными точками (диаметр точек в 2.5—3.5 раза меньше O_d , промежутки между ними не больше их диаметра). Низ среднегруди с более редкой пунктировкой. Щитик и заднещитик с менее крупными, чем на щите среднеспинки, очень густыми и глубокими точками. Метастелеры с резкими параллельными слегка косыми (почти горизонтальными) складками, немного не доходящими до их переднего края. Передняя половина боков промежуточного сегмента гладкая. Срединное поле неправильно складчато-пунктированное (рис. 51). Остальная поверхность промежуточного сегмента с неправильной мелкоячеистой скульптурой. Брюшко блестящее (3—5-й тергиты довольно слабо блестящие), с нечеткой микропунктировкой. Сегменты брюшка с довольно редкими точками (промежутки между ними в 1—3 раза больше их диаметра), диаметр которых постепенно уменьшается от 1-го тергита и 2-го стернита (в 2.5—3.5 раза меньше O_d) к 5-му тергиту и 6-му стерниту (в 10—15 раз меньше O_d). Пигидиальное поле блестящее, с довольно крупными, слегка продольно вытянутыми точками (рис. 50). Тело со слабозамечным опушением из очень коротких прилегающих серебристых волосков. На темени возле глазков, в центре наличника, на мандибулах и на переднем крае верхней губы несколько отстоящих волосков, длина которых приблизительно равна O_d .

Тело черное. Короткие и узкие полоски возле внутренних краев глаз (рис. 45), скапусы снизу, нижняя поверхность передних голеней и лапок, коготки передних ног (кроме темной вершины) и небольшое пятно на верхней поверхности 5-го членика передних лапок желтые. Жгутик усиков снизу и нижняя поверхность средних лапок желто-коричневые. Воротничок переднеспинки, задний край щитика и заднещитика и небольшое пятно в верхне-заднем углу мезоплеур коричневые. Базальная треть крыльев прозрачная, апикальные $2/3$ затемненные (передних крыльев более сильно, чем задних). Жилки и теростигма темно-коричневые.

Материал. 1 ♀, 1 ♂, Туркменистан, Ахча-Куйма, 2, 5 VI 1976 (Лелей).

Распространение. Туркменистан.

***Oryttus dives* Nemkov, sp. n.**

Самка. Длина тела 10—11.5. Наличник умеренно выпуклый, с прямой, слабо выемчатой посередине вершиной; его передний край с довольно широкой, слегка отогнутой кпереди полупрозрачной каймой. Внутренние края глаз почти параллельные (рис. 43). $IODs = 1.04$. $OAD : WAS : IAD = 21 : 20 : 10$. Лобная борозда тонкая, в верхней трети лба слабо заметная на фоне грубой пунктировки. $OOD : O_d : POD = 22 : 16 : 26$. $A3L : W = 64 : 12$, $A4L : W = 47 : 13$, $A11L : W = 23 : 13$, $A12L : W = 31 : 12$. Стерналуусы полные, но в средней своей трети нечеткие. Промежуточный сегмент с неясным следом дыхальцевой борозды в верхней половине боковых поверхностей, с довольно слабо заметной на фоне грубой скульптуры продольной бороздой на своей задней поверхности; его срединное поле с глубокой и четкой срединной бороздой, хорошо ограничено неглубокой кренулированной бороздой (рис. 52). Жилкование крыльев обычное. 1-й сегмент брюшка в 1.23 раза длиннее своей ширины, в 1.94 раза уже и в 1.25 раза короче 2-го сегмента. Пигидиальное поле заметно выпуклое, с широко округленной и слегка отогнутой вверх вершиной (рис. 49).

Верхняя половина лба матовая, с четкой шагреневой микроскульптурой между густыми микроточками. Верхние $2/3$ наличника, нижняя половина лба, 4-й и 5-й тергиты и основание 6-го тергита брюшка (а также, иногда, нижняя половина висков, низ среднегруди и последний стернит брюшка) слабо блестящие, с нежной шагреневой микроскульптурой между микроточками. Остальные участки тела блестящие, с нечеткой микроскульптурой. Верхняя половина лба, темя, верхняя половина висков, щит среднеспинки, заднещитик и бока среднегруди с грубой густой (промежутки между точками меньше их диаметра) двойной пунктировкой: крупные ямковидные точки (их диаметр в 3—4 раза меньше O_d) перемешаны с более мелкими, которые иногда малочисленны и поэтому

слабо заметны среди крупных. Пунктировка низа среднегруди немного нежнее, а щитик и нижняя половина висков с более редкими, чем на щите среднеспинки, грубыми разбросанными точками. Наличник в центре с несколькими крупными точками в основании длинных отстоящих волосков, его голая нижняя треть с редкими нечеткими точками. Верхние $\frac{2}{3}$ наличника и нижняя половина лба (кроме 2 непунктированных овальных вдавлений над усиковыми ямками) с довольно редкими разбросанными точками, слабо заметными под густым прилегающим опушением из коротких серебристых волосков. Меташлевы в верхней четверти с грубой складчато-пунктированной скульптурой; их нижние $\frac{1}{4}$ гладкие, с несколькими четкими точками, возле заднего края с короткими редкими сильно косыми (почти вертикальными) параллельными складками, далеко не доходящими до переднего края меташлевы. Передняя половина боков промежуточного сегмента с редкими крупными точками и сильно сглаженными косыми складками, которые иногда не выражены. Среднее поле с довольно правильными, тонкими, четкими, слегка извилистыми складками, более или менее продольными в передней части поля и поперечными в задней (рис. 52). Остальная поверхность промежуточного сегмента с неправильной мелкоячеистой скульптурой. Сегменты брюшка с четкими точками, диаметр которых постепенно уменьшается от 1-го тергита и основания 2-го стернита (в 2.5—5 раз меньше Od) к 5-му тергиту и 6-му стерниту (в 8—16 раз меньше Od), причем возле боковых краев склеритов пунктировка гораздо грубее и гуще (промежутки между точками обычно не больше их диаметра), чем в их средней части (промежутки между точками в 2—5 раз больше их диаметра). Пигидиальное поле более или менее блестящее, с четкими некрупными слегка продольно вытянутыми разбросанными точками (рис. 49). Тело со слабозаметным опушением из очень коротких редких прилегающих серебристых волосков. Верхние $\frac{2}{3}$ наличника (особенно возле боковых краев) с густым опушением. На мандибулах, переднем крае верхней губы и в центре наличника имеется несколько отстоящих волосков, длина которых больше Od . На темени возле глазков более короткие редкие отстоящие волоски.

Тело черное. Верхняя губа, наличник (кроме полупрозрачной рыжей каймы на его переднем крае и иногда рыжего или темно-коричневого пятна в центре), расширяющиеся книзу полоски возле внутренних краев глаз (рис. 43, 44), пятно между усиковыми ямками (также, иногда, налобник), 1—3-й членики усиков снизу, нижняя поверхность передних ног, 1-й членик лапок и голени средних ног бледно-желтые. 1—3-й сегменты брюшка полностью или отчасти (рис. 9), тегулы, средняя треть мандибул, все ноги на большей части (редко они сильно затемненные) красные. Иногда основание 4—6-го тергитов брюшка и вершина пигидиального поля рыжеватые. Жгутик усиков желтовато-рыжий, сверху у основания слегка затемненный. Крылья прозрачные, передние слегка затемненные в районе радиальной, 2-й радиомедиальной и вершины 2-й дискоидальной ячейки. Птеростигма рыжая или темно-коричневая, обычно у основания с желтым пятнышком. Жилки коричневые или темно-коричневые.

С а м е ц. Длина тела 9.5 мм. Внутренние края глаз слабо расходятся кверху (рис. 42). IODs = 1.22. OAD : WAS : IAD = 12 : 15 : 5. OOD : Od : POD = 18 : 12 : 21. Усик — рис. 20; 10—12-й членики снизу вырезанные, 13-й без явственной вырезки. A3L : W = 41 : 12, A4L : W = 30 : 12, A12L : W = 20 : 15, A13L : W = 27 : 12. Средние голени с 2 шпорами. В остальном по строению, скульптуре и опушению тела сходен с самкой.

Тело черное. Маленькое пятно у основания наличника, расширяющиеся книзу полоски возле внутренних краев глаз, скапусы снизу и апикальная половина нижней поверхности передних бедер желтовато-белые. Средняя треть мандибул, верхняя губа, 1-й сегмент и основание 2-го сегмента брюшка красные. Жгутик усиков снизу желтовато-рыжий, сверху коричневый. Ноги на большей части темно-коричневые. Голени и лапки передних и средних ног снизу желтые. Вершина задних голеней снизу желтовато-коричневая. Окраска крыльев, как у самки.

Голотип — ♀, Узбекистан, Чангир, 16 VI 1930 (Зимин). Паратипы: 2 ♀, там же, 8 VI, 9 VII 1930 (Зимин); 1 ♀, Ярагак, 19 VI 1929 (Зимин); 1 ♀, предгорья хр. Ак-Тау, 19 VI 1928 (Зимин); 1 ♀, Сарай-Ляйлик, 30 V 1929 (Зимин); 1 ♂, Туркменистан, Багир, 25 V 1928 (Гуссаковский); 1 ♀, Таджикистан, хр. Бабатаг, р. Кафирциган, Исамбай, 27 V 1982 (Белокобыльский). Голотип и паратипы хранятся в ЗИИ.

Близок к *O. cribratus*. Основные отличия от всех известных палеарктических видов приведены в определительной таблице.

П р и м е ч а н и е. Данный вид под тем же названием выделил (но не описал) В. В. Гуссаковский по 2 самкам из Узбекистана, включенным мною в типовую

серию; но самца этого вида, собранного в Туркменистане, он отнес к *O. cribratus*.

Род **OLGIA** Radoszkowski, 1877

Radoszkowski, 1877 : 33. Типовой вид *Olgia modesta* Radoszkowski, 1877, по моноитии. В Палеарктике 5 видов.

ОПРЕДЕЛИТЕЛЬНАЯ ТАБЛИЦА ВИДОВ

- 1 (2). Тергиты брюшка (особенно 2-й и 3-й) сильно утолщены перед вершиной (рис. 17, 53). ♀ — 7—8.5, ♂ — 6.5—8. ***O. modesta*** Rad.
- 2 (1). Тергиты брюшка не утолщены перед вершиной (рис. 15, 16).
- 3 (4). Задний край 2—4-го тергитов брюшка с рядом мощных отстоящих щетинок (рис. 54). Светлые перевязи на этих тергитах, прерванные 3 раза (рис. 16). ♀ — 8.5, ♂ — 7.5. ***O. spinulosa*** Beaumont.
- 4 (3). Задний край тергитов брюшка без щетинок. Светлые перевязи на тергитах самое большее прерванные 1 раз (рис. 15).
- 5 (6). Углы воротничка переднеспинки сильно вздуты (рис. 55). Бедрa рыжие с желтыми пятнами. ♀ — 6.5—7, ♂ — 5.5—6.5 — Северная Африка [***O. bensoini*** Beaumont].
- 6 (5). Углы воротничка переднеспинки невздуты (рис. 56). Бедрa черные, с маленькими желтыми пятнами или без них.
- 7 (8). Щит среднеспинки блестящий, с довольно нечеткой двойной пунктировкой: мелкие точки перемешаны с несколько более крупными. Жгутик усиков рыжий. Заднещитик и аксиллы черные. ♀ — 5.5—6, ♂ — 5—5.5

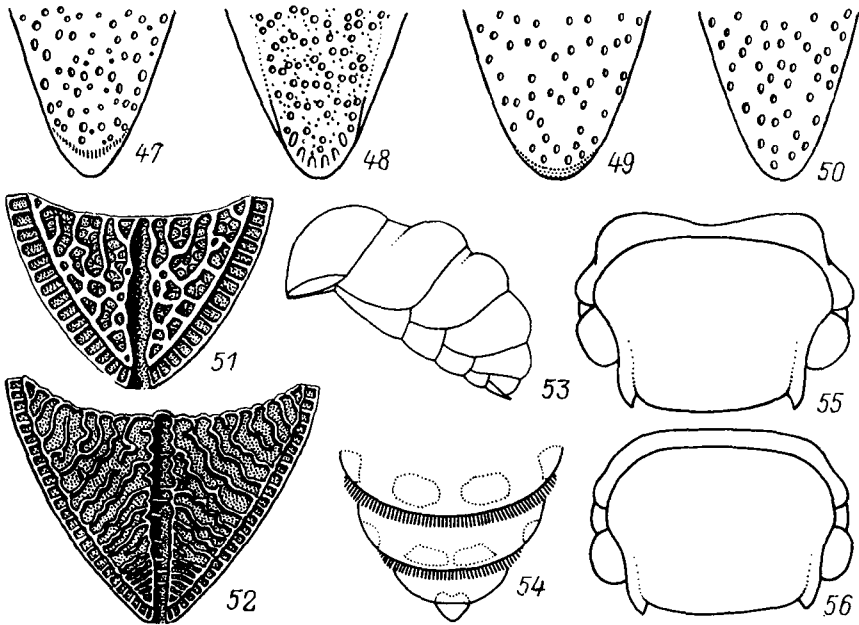


Рис. 47—56. Детали строения самок.

47—50 — пигидиальное поле: 47 — *Lestiphorus egregius*, 48 — *L. oreophilus*, 49 — *Oryttus dives*, 50 — *O. cribratus*; 51, 52 — срединное поле промежуточного сегмента: 51 — *O. cribratus*; 52 — *O. dives*; 53 — *Olgia modesta*, брюшко сбоку; 54 — *O. spinulosa*, вершина брюшка сверху; 55, 56 — передняя часть груди сверху: 55 — *O. bensoini*, 56 — *O. maracandica*. (53—56 — по: Beaumont, 1953).

- 8 (7). Щит среднеспинки слабо блестящий, с четкими довольно крупными разбросанными точками на фоне густой нежной микропунктировки. Жгутик усиков по меньшей мере в базальной половине сверху затемненный. Заднещитик желтый. У ♂ аксиллы желтые. ♀ — 6—7, ♂ — 6—7.
O. maracandica (Rad.).
O. helena Beaumont.

Olgia modesta Radoszkowski, 1877.

Radoszkowski, 1877 : 33, tab. 5, fig. 11, ♀♂ [лектотип (обозначен здесь) — ♀, «Карак», пески Кызылкум, гора Карак, 7 V 1871, сбор А. Федченко (Южный Казахстан), хранится в МГУ].

Паралектотипы. 1 ♂, Узбекистан, долина р. Зеравшана к востоку от Самарканда, 10 V 1869 (Федченко); 1 ♂, Южный Казахстан, Чимкентская обл., окрестности колодца Дюсебай, 12 V 1871 (Федченко).

Материал. 5 ♀ и 12 ♂ из Туркменистана (Фирюза), Узбекистана (Самарканд, 30 км ЮЗ Денау), Таджикистана (Душанбе, Каммаши, 20 км СЗ Курган-Тюбе), Казахстана (Илийск).

Распространение. Туркменистан, Узбекистан, Таджикистан, Казахстан (Южный и Юго-Восточный).

Olgia maracandica Radoszkowski, 1877.

Radoszkowski, 1877 : 43, tab. 5, fig. 10, ♀♂ [*Kaufmannia*; лектотип (обозначен здесь) — ♂, «Чардара», степь Чардара, 25 V 1869, сбор А. Федченко (Южный Казахстан), хранится в МГУ].

Материал. 1 ♀ и 6 ♂ из Узбекистана (Голодная Степь).

Распространение. Узбекистан, Южный Казахстан.

Olgia helena Beaumont, 1953.

Beaumont, 1953 : 218, ♀♂.

Материал. 5 ♀ и 4 ♂ из Крыма (Севастополь, Алушта, Бельбек).

Распространение. Крым, Греция, Турция.

Olgia spinulosa Beaumont, 1953.

Beaumont, 1953 : 221, ♀♂.

Материал. 1 ♂, Армения, Ереван, 12 VI 1956 (Смирнов).

Распространение. Армения, Югославия, Турция.

СПИСОК ЛИТЕРАТУРЫ

- Казенас В. Л. Роющие осы Казахстана и Средней Азии (Hymenoptera, Sphecidae). Определитель. Алма-Ата, 1978. 172 с.
- Пулавский В. В. Сем. Sphecidae — роющие осы // Определитель насекомых европейской части СССР. Перепончатокрылые. Л., 1978. Т. 3, ч. 1. С. 173—279.
- Радосшковский О. И. (Radoszkowski O. I.). Chrysidiformis, Mutillidae и Sphegidae // Путешествие в Туркестан члена-основателя о-ва А. П. Федченко. Вып. 4, т. 2. Зоогеограф. исслед. Ч. 5. СПб.: М., 1877. С. 1—87+таб. 1—8. (Изв. Импер. о-ва любит. естествознан., антропол. и этногр. Т. 26, вып. 1).
- Beaumont J. de. Le genre *Olgia* Radoszk. (Hym., Sphecid.) // Revue Suisse Zool. 1953. Т. 60, N 3. P. 205—223.
- Beaumont J. de, Bytinski-Salz H. The Sphecidae (Hymen.) of Erez Israel. 2. Subfam.: Nyssoninae (Tribes: Gorytini, Nyssonini, Atyssonini) and Philanthinae // Bull. Res. Council Israel. Vol. 5, N 1, P. 32—60.
- Costa A. Prospetto sistematico degli Immenotteri Italiani da servire d'prodomo della Immenotterologia Italiana // Ann. Mus. Zool. Univ. Napoli. 1869. Vol. 5. P. 60—116.
- Gussakovskij V. V. Verzeichnis der von Herrn Dr. R. Malaise im Ussuri und Kamtschatka gesammelten Aculeaten Hymenopteren // Arkiv Zool. 1932. Bd 24A, N 10. S. 1—66.

- Handlirsch A. Monographie der mit Nysson und Bembex verwandten Grabwespen. III. Gorytes // Sitz. Acad. Wiss. Wien, Math.-Nat. Classe. 1888. Bd 97, H.1. S. 316—565.
- Handlirsch A. Nachträge und Schlusswort zur Monographie der mit Nysson und Bembex verwandten Grabwespen // Sitz. Acad. Wiss. Wien, Math.-Nat. Classe. 1895. Bd 104, H. 1. S. 801—1079.
- Kuznetsov-Ugamskij N. N. Zur Kenntnis der mittelasiatischen Sphecidea. I // Zool. Anzeiger. 1927. Bd 71, H. 9/10. S. 244--249.
- Lepeletier de Saint-Fargeau A. Mémoire sur le Genre Gorytes // Ann. Soc. Ent. France. 1832. Vol. 1. P. 52—79.
- Morawitz F. Hymenoptera Aculeata Rossica nova // Horae Soc. Ent. Ros. 1892. Vol. 26, N 1/2. P. 132—181.
- Pulawski W. J. New synonyms in Old World Sphecidae (Hymenoptera) // Mitt. Schweiz. Ent. Ges. 1981. Bd 54. S. 363--366.
- Rossi P. Fauna Etrusca. Liburni, 1790. T. 2. 348 p.
- Rossi P. Mantissa insectorum. Pisa, 1794. T. 2. P. 123.
- Spinola M. Notiz in den Bullet. de la séance du 16 Mars 1836 // Ann. Soc. Ent. France. 1836. Vol. 5. P. 23.
- Tsuneki K. Ergebnisse der zoologischen Forschungen von Dr. Z. Kaszab in der Mongolei. 239. Sphecidae (Hymenoptera). 1--2 // Acta Zool. Acad. Sci. Hung. 1971. T. 1, N 1/2. P. 139--217.
- Биолого-почвенный институт ДВО РАН, Владивосток. Поступила 26 IV 1990.

SUMMARY

The genera *Lestiphorus*, *Oryttus* and *Olgia* are represented in the fauna of Russia and Middle Asia by 6, 5 and 4 species respectively. 2 new species are described: *Lestiphorus pictus* sp. n. from Kirghizstan and *Oryttus dives* sp. n. from Uzbekistan, Tajikistan, Turkmenistan. Lectotypes of *Lestiphorus pacificus*, *L. oreophilus*, *Olgia modesta* and *O. maracandica* are designated. Descriptions of the previously unknown females of *L. cgregius*, *L. oreophilus*, *Oryttus cribratus* and male of *O. kaszabi* are given. A key to Palaearctic species is provided.