

УДК 595.797 (57)

П.Г. НЕМКОВ

РОЮЩИЕ ОСЫ РОДА *GORYTES* (HYMENOPTERA, SPHECIDAE)
СИБИРИ И ДАЛЬНЕГО ВОСТОКА СССР

Для фауны Сибири и Дальнего Востока указано 11 видов рода *Gorytes*. Дана определительная таблица восточнопалеарктических видов по самцам и самкам. *G. pieii* впервые указан для фауны СССР. Обозначены лектотипы *G. maculicornis*, *G. eous* и *G. sogdianus*. Приведен новый статус *G. laticinctus koreanus* stat. n. и *G. sulcifrons mongolicus* stat. n. Сведены в синонимы девять видовых названий.

Роящие осы рода *Gorytes* Latr. встречаются в Палеарктике,Nearктике и Эфиопской области. В фауне СССР достоверно известно 14 видов; в Сибири и на Дальнем Востоке СССР — 11, из которых два представлены здесь азиатскими подвидами, а четыре встречаются только в восточной Палеарктике. Бомоном (Beaumont, 1954) проведена ревизия и составлена определительная таблица западнопалеарктических видов рода *Gorytes*. Фауна и система этих ос восточной Палеарктики изучены значительно хуже, а имеющиеся определительные таблицы (Tsuneki, 1963, 1967) использовать для Сибири и Дальнего Востока СССР практически невозможно, так как они не включают ряд встречающихся здесь видов. Значительная изменчивость (как географическая, так и в пределах локальных популяций) окраски и скульптуры тела, сильное сходство ряда близкородственных видов (особенно самцов) по строению тела и придатков (в том числе гениталий), а также относительная редкость, затрудняющая выяснение распространения и изучение изменчивости, создают существенные трудности в определении восточнопалеарктических видов этого рода.

В статье использованы коллекции Зоологического института АН СССР (Ленинград), Биолого-почвенного института ДВО АН СССР (Владивосток), сборы автора и материалы, предоставленные для изучения В.Л. Казенасом, которому автор искренне признателен. Всего изучено более 350 экз. Лектотипы, обозначенные здесь, хранятся в Зоологическом институте АН СССР (Ленинград).

Определительная таблица восточнопалеарктических видов

1. Самки (неизвестны у *G. harbinensis*) 2
- Самцы 14
2. Внутренние края глаз слабо сближаются книзу, расстояние между усиковой ямкой и глазом не меньше диаметра ямки. Эпистомальный шов слабо изогнутый, тенториальные ямки лежат между налобником и глазом (рисунок, 13) 3
- Внутренние края глаз сильно сближаются книзу, расстояние между усиковой ямкой и глазом явно меньше диаметра ямки (у *G. neglectus* и *G. aino* — только немного меньше; у обоих видов грудь полностью черная, щит среднеспинки без продольных складок). Эпистомальный шов сильно изогнутый, тенториальные ямки лежат у внутренних краев глаз (рисунок, 14, 15) 7
3. Бедра (кроме основания), голени и лапки рыжие; у форм с обильным свет-

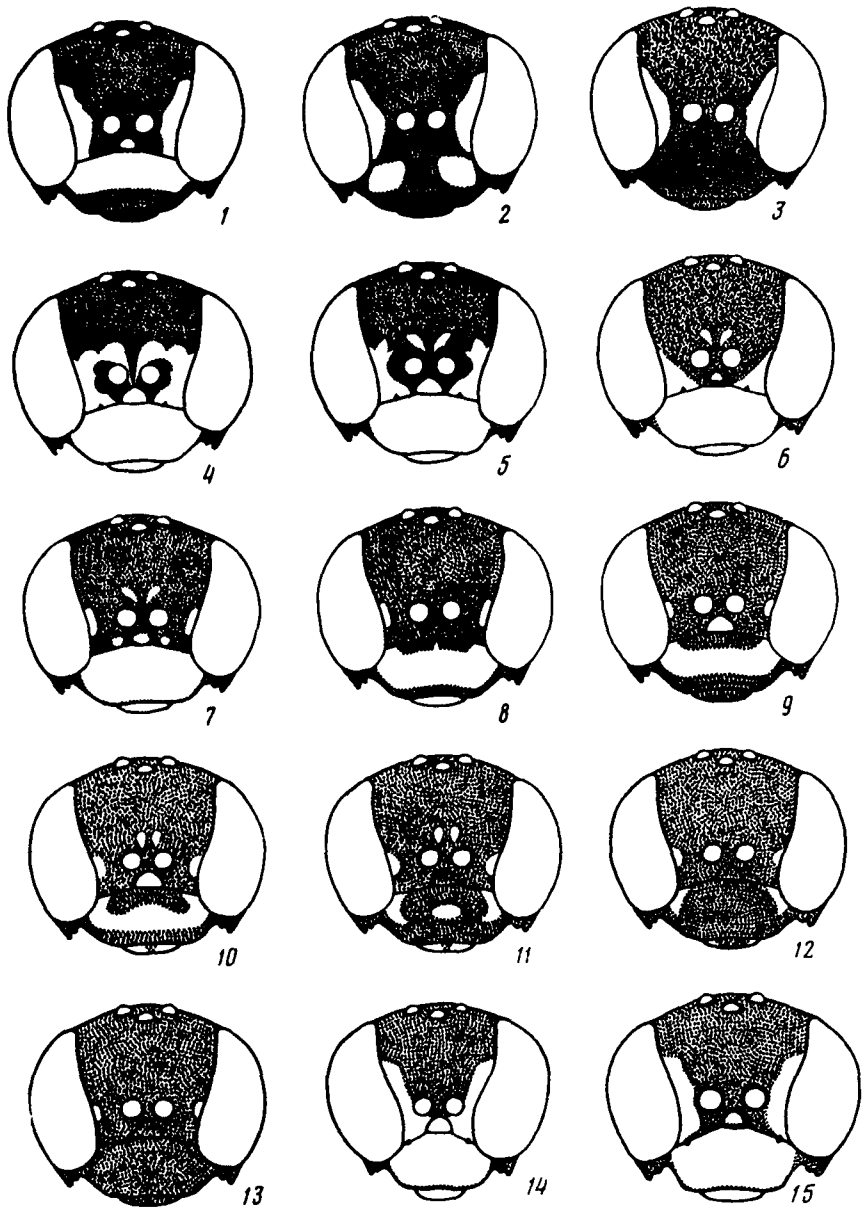


Рисунок лица самок *Gorytes*: 1-3 - *G. ambiguus*, 4-9 - *G. laticinctus*, 10-13 - *G. quadrifasciatus*, 14 - *G. pieli*, 15 - *G. aino*

лым рисунком передние бедра снизу и все голени спереди желто-рыжие. 3-й членик усиков (см. снизу) приблизительно в 3 раза длиннее своей ширины на вершине. Рисунок лица как на рисунке, 3. 9-11 мм. - СССР (Таджикистан, Казахстан, Алтай, Челябинская обл., юг Красноярского края, Иркутская обл., Хабаровский край, Приморский край), Монголия *G. ambiguus* Handl.

- Окраска ног иная. Бедра и голени обычно черные с желтыми пятнами, редко полностью черные; лапки желтые или бурые. 3-й членик усиков не менее чем в 3,5 раза длиннее своей ширины на вершине. 4

4. 3-й членик усиков (см. снизу) приблизительно в 3,5 раза длиннее своей ширины на вершине. Метоплевры с ясными продольными морщинами в верхней части. Рисунок лица — рисунок, 10—13. 10—11 мм. — Транспалеарктический вид. СССР — Сибирь и Дальний Восток (Алтай, Тюменская обл., Кемеровская обл., Красноярский край, Иркутская обл., Якутия, Бурятия, Читинская обл., Амурская обл., Хабаровский край, Приморский край, Сахалин) *G. quadrifasciatus* (F.)
- 3-й членик усиков более чем в 4 раза длиннее своей ширины на вершине 5
5. Щит среднеспинки со сравнительно крупными точками, которые частично сливаются, образуя продольные борозды и складки. Грудь полностью черная. Широкие полосы вдоль внутренних краев глаз, скапус внизу, передние и средние ноги спереди, узкие перевязи на 1—3-м тергитах (на 1-м широко прерванная) желтые. Жгутик усиков снизу рыжевато-желтый. 10—14 мм. — Япония. *G. tricinctus* (Pérez)
- Щит среднеспинки с тонкими редкими точками на фоне густой микропунктировки. Грудь с желтыми пятнами. Рисунок лица как на рисунке, 4—9 6
6. Щит среднеспинки с ясными точками. Срединное поле промежуточного сегмента на всей поверхности неправильно морщинисто-складчатое. Щитик обычно с желтой полоской. Перевязь 2-го тергита брюшка занимает 1/2 — 1/3 его длины. 12—15 мм. — Вся Европейская часть СССР, Кавказ, Восточный Казахстан, Алтай; Западная Европа, Алжир, Турция *G. laticinctus laticinctus* (Lep.)
- Щит среднеспинки со слабо заметными точками. Срединное поле промежуточного сегмента с более правильными складками. Щитик черный. Перевязь 2-го тергита брюшка занимает приблизительно 1/5 его длины. 9—13 мм. — СССР (юг Читинской обл., юг Хабаровского края, Приморский край, Сахалин, о-в Кунашир); п-ов Корея; Япония (Хоккайдо) . *G. laticinctus koreanus* Tsuneki
7. Пигидиальное поле густо продольно складчатое 8
- Пигидиальное поле редко пунктированное. 10
8. Щит среднеспинки без четких точек. Срединное поле промежуточного сегмента с довольно правильными продольными складками, иногда не развитыми сзади. Наличник светлый, верхняя губа обычно светлая. Средние бедра на большей части рыжие, снизу желтовато-белые, иногда сверху у основания с темным пятном. Перевязи тергитов белые, цельные или прерванные. 7—12 мм. — СССР (Западный Кавказ, Казахстан, кроме Южного и Юго-Восточного, Алтай, Красноярский край, Иркутская обл., Читинская обл.), Монголия *G. sulcifrons mongolicus* Tsuneki
- Щит среднеспинки с четкими довольно крупными разбросанными точками на фоне густой микропунктировки. Верхняя губа черная. Средние бедра обычно на большей части черные, на вершине желто-рыжие 9
9. Срединное поле промежуточного сегмента с правильными продольными складками, обычно не развитыми сзади. Промежуточный сегмент вне срединного поля с редкими и слабыми точками, с очень слабыми нечеткими складками. Наличник желтый. Мандибулы с желтым базальным пятном. Жгутик усиков сверху рыжий, по меньшей мере, в апикальной половине. 11—14 мм. — СССР (юг Читинской обл., Амурская обл., юг Хабаровского края, Приморский край); Северо-Восточный Китай; п-ов Корея; Япония (Хоккайдо, Хонсю) *G. maculicornis* (F. Mor.)
- Срединное поле промежуточного сегмента неправильно морщинисто-складчатое. Промежуточный сегмент вне срединного поля густо сетчато-складчатый или грубо продольно складчатый. Наличник обычно черный с желтым пятном в центре, редко полностью желтый или черный. Мандибулы без базального пятна. Жгутик усиков сверху черный. 8—13 мм. — Вся Европейская часть СССР, Кавказ, Казахстан, Киргизия, Алтай, юг Красноярского края, Кемеровская обл., Иркутская обл., Читинская обл.; Западная Европа; Северная

- Африка; Турция *G. quinquecinctus* (F.)
10. Усиковая ямка самое большое в 1,5 раза шире, чем расстояние, отделяющее ее от глаза (рисунок, 15). Грудь полностью черная. 11
 — Усиковая ямка почти в 2 раза шире, чем расстояние, отделяющее ее от глаза (рисунок, 14). Грудь со светлым рисунком 12
11. Голова и грудь сверху матовые. Щит среднеспинки с очень густыми микроскопически мелкими точками, без крупных точек. Окраска верхней губы варьирует. Скапус черный. Жгутик усиков снизу рыжий или темно-коричневый. 1—4-й тергиты брюшка с желтыми перевязями. 11—13 мм. — СССР (Ленинградская обл., Московская обл., Восточный Казахстан, Алтай, Тюменская обл., Кемеровская обл., Красноярский край, Иркутская обл., Бурятия, Хабаровский край, Приморский край, Сахалин); Северная Финляндия; п-ов Корея; Япония (Хоккайдо) *G. neglectus* Handl.
 — Голова и грудь сверху более или менее блестящие. Щит среднеспинки с нечетко ограниченными, плоскими, сравнительно крупными, иногда частично сливающимися друг с другом точками на фоне густой микропунктировки. Верхняя губа желтая. Усики снизу желтые. 1—3-й тергиты брюшка с желтыми перевязями. 10—13 мм. — СССР (Приморский край, Сахалин, Курильские о-ва — Кунашир); Япония (Хоккайдо, Хонсю), *G. aino* Tsuneki
12. Пигидиальное поле с редкими нежными точками. Базальная половина мандибул, верхняя губа, наличник, налобник, широкие полосы вдоль внутренних краев глаз, скапус на большей части, полоска на воротничке переднеспинки, плечевые бугры, пятна на мезоплеврах, полоска на щитике, перевязи на 1—5-м тергитах брюшка, большие пятна на бедрах и голенях и лапки — желтые. Щит среднеспинки обычно с варьирующими по размеру желтыми пятнами. Жгутик усиков снизу рыжевато-желтый, сверху черный. Пигидиальное поле обычно желтовато-рыжее. 10—12 мм. — СССР (юг Читинской обл., Приморский край); Северо-Восточный Китай; п-ов Корея. *G. pieli* Yasumatsu
 — Пигидиальное поле с более крупными, довольно густыми, иногда частично сливающимися друг с другом точками. Налобник черный. Щит среднеспинки без пятен 13
13. Срединное поле промежуточного сегмента на всей поверхности неправильно морщинисто-складчатое. Пунктировка щита среднеспинки нежная. Пигидиальное поле блестящее. Лоб с хорошо развитыми полосками у внутренних краев глаз. Бедра на вершине с маленькими желтыми пятнами. 10—13 мм. — СССР (Московская обл., Костромская обл., Брянская обл., Дагестан, Казахстан, Челябинская обл., Иркутская обл.), Западная Европа. Редкий вид. *G. fallax* Handl.
 — Срединное поле промежуточного сегмента с более правильными продольными складками, иногда не развитыми сзади. Пунктировка щита среднеспинки часто довольно грубая. Пигидиальное поле матовое или слабо блестящее. Лоб без желтых полосок у внутренних краев глаз или, если они развиты, то бедра с большими желтыми пятнами. 8—13 мм. — Транспалеарктический вид. СССР — Сибирь и Дальний Восток (юг Красноярского края, Иркутская обл., Бурятия, Приморский край) *G. quinquefasciatus* (Pz.)
14. Заднештитик и задняя часть щитика с правильными продольными складками. Наличник, полосы вдоль внутренних краев глаз, скапус снизу, полоска на воротничке переднеспинки, плечевые бугры и перевязи на 1—5-м тергитах брюшка желтые. Верхняя губа, налобник и жгутик усиков черные. Бедра черные, иногда с маленькими желтыми пятнами на вершине. 10—13 мм. *G. fallax* Handl.
 — Самое большее — задняя часть заднештитика с продольными складками (у *G. aino* иногда заднештитик целиком в складках, но грудь полностью черная) 15

15. 4-й и 5-й стерниты брюшка посередине и 6-й стернит у основания с короткими отстоящими волосками 16
 – Стерниты брюшка с очень коротким прилегающим опушением 17
16. Жгутик усиков снизу рыжий. Верхняя губа, наличник и налобник желтые. Брюшко обычно с 4 перевязями. Щит среднеспинки без четких точек. 8–9 мм. *G. pieli* Yasumatsu
 – Жгутик усиков целиком черный. Верхняя губа, наличник и налобник черные. Брюшко обычно с 5–6 перевязями. Щит среднеспинки с крупными точками. 10–11 мм. *G. quinquefasciatus* (Pz.)
17. Основание 1-го тергита брюшка вверху с несколькими четкими продольными морщинами между 2 обычными большими киями. Метоплевры вверху с ясными продольными морщинами 18
 – Основание 1-го тергита брюшка вверху без морщин между 2 обычными киями. Метоплевры вверху часто без ясных морщин 22
18. Задняя часть щита среднеспинки довольно грубо складчато-пунктированная. 3–8-й (редко и 9-й) членики усиков с тилоидами. Наличник черный, редко с маленькими желтыми пятнами. Верхняя губа черная. Брюшко обычно с 3 желтыми перевязями. 9–12 мм *G. tricinctus* (Pérez)
 – Щит среднеспинки с разбросанными точками средней величины, без складок 19
19. Жгутик усиков на большей части рыжий. 3–8-й членики усиков с тилоидами, 3-й членик (см. снизу) в 2 раза длиннее своей ширины на вершине. Срединное поле промежуточного сегмента с правильными продольными складками, исчезающими сзади. 9 мм. – Китай (Харбин). *G. harbinensis* Tsuneki
 – Жгутик усиков черный. 3–10-й членики усиков с тилоидами. 3-й членик более чем в 2 раза длиннее своей ширины на вершине. Срединное поле промежуточного сегмента грубо продольно складчатое или сетчато-складчатое. 20
20. Наличник обычно с 2 желтыми пятнами, варьирующими по размеру (часто более или менее сливающимися), редко полностью желтый или черный. Налобник черный. Воротничок переднеспинки с хорошо развитой светлой полоской. Перевязь 2-го тергита брюшка занимает приблизительно 1/5 его длины, менее чем в 2 раза длиннее перевязи 3-го тергита. Светлый рисунок тела желтый или беловатый. 8–11 мм *G. quadrifasciatus* (F.)
 – Наличник обычно желтый, кроме узкой темной каймы на переднем крае. Налобник часто с желтым пятном. Воротничок переднеспинки обычно черный или с короткой узкой желтой полоской в центре. Перевязь 2-го тергита брюшка занимает 1/2 – 1/3 его длины или, если она более короткая, то не менее чем в 2 раза длиннее перевязи 3-го тергита. Светлый рисунок тела всегда желтый. 21
21. Щит среднеспинки с ясными точками. Срединное поле промежуточного сегмента на всей поверхности неправильно морщинисто-складчатое. Перевязь 2-го тергита брюшка занимает 1/2 – 1/3 его длины. 9–11 мм *G. laticinctus laticinctus* (Lep.)
 – Щит среднеспинки со слабо заметными точками. Срединное поле промежуточного сегмента с более правильными складками. Перевязь 2-го тергита брюшка занимает приблизительно 1/5 его длины. 8–12 мм *G. laticinctus koreanus* Handl.
22. Жгутик усиков снизу рыжий. Наличник желтый, верхняя губа черная. Промежуточный сегмент вне срединного поля (кроме области, прилегающей к полю) слабо морщинисто-пунктированный, скульптура очень нечеткая. 8–11 мм. *G. maculicornis* (F. Mor.)
 – Жгутик усиков целиком черный. Промежуточный сегмент вне срединного поля с хорошо выраженной скульптурой. 23

23. Грудь полностью черная. 24
 — Грудь со светлыми пятнами (по меньшей мере на воротничке переднеспинки и мезоплеврах). 25
24. Верх лба матовый. Щит переднеспинки с очень нежной густой однообразной пунктировкой, без крупных точек. 3–8-й членики усиков с тилоидами. Наличник и верхняя губа желтые. 9–11 мм *G. neglectus* Handl.
 — Верх лба более или менее блестящий. Щит среднеспинки с разбросанными точками средней величины на фоне нежной микропунктировки. 3–6-й членики усиков с тилоидами. Наличник черный, у основания с 1–2 желтыми пятнами. Верхняя губа черная. 7–10 мм. *G. aino* Tsuneki
25. Расстояние между глазом и усиковой ямкой составляет 0,8 диаметра ямки. 3–6-й членики с тилоидами. Ширина полосок вдоль внутренних краев глаз не меньше диаметра переднего глазка. Верхняя губа, наличник и налобник желтые. 9–11 мм. *G. ambiguus* Handl.
 — Расстояние между глазом и усиковой ямкой составляет 0,5 диаметра ямки. По меньшей мере 3–9-й членики усиков с тилоидами. Ширина полосок вдоль внутренних краев глаз меньше диаметра переднего глазка 26
26. Тилоиды на члениках усиков узкие и резкие. Лоб тонко и густо пунктированный, матовый. Метоплевры вверху с грубыми четкими морщинами, достигающими мезоплевроального шва. Основание 1-го тергита брюшка вверху между 2 обычными большими киями неясно продольно складчатое (см. также тезу 20) *G. quadrifasciatus* (F.)
 — Тилоиды на члениках усиков сравнительно широкие и сглаженные. Лоб с разбросанными точками средней величины на фоне нежной микроскульптуры, более или менее блестящий. Метоплевры вверху с неясными слабыми морщинами. Основание 1-го тергита брюшка вверху между 2 обычными киями гладкое 27
27. Щит среднеспинки с четкими разбросанными довольно крупными точками. Срединное поле промежуточного сегмента неправильно морщинисто-складчатое. Окраска наличника варьирует. Верхняя губа черная. 10–11 мм.
 *G. quinquecinctus* (F.)
 — Щит среднеспинки без четких точек. Срединное поле промежуточного сегмента с правильными продольными складками, иногда не развитыми сзади. Наличник светлый. Верхняя губа светлая или темная со светлыми пятнами. 7–12 мм. *G. sulcifrons mongolicus* Tsuneki

Таксономические замечания

G. laticinctus koreanus Handlirsch, 1888; 471, ♀, stat.n.; Gussakovskij, 1932:31, ♀♂; Tsuneki, 1963:13, ♀♂; Казенас, 1980:83. — *radoszkovskyi* Handlirsch, 1888:470. ♀, syn.n.; Tsuneki, 1963:15, ♀. Окраска тела самок и самцов номинативного подвида *G. laticinctus* изменяется клинально с юго-запада на северо-восток ареала (рисунок, 4–7). Изменчивость скульптуры тела не имеет ясно выраженной географической направленности и довольно значительна даже в пределах локальных популяций. Морфологические отличия *G. koreanus* находятся в пределах изменчивости *G. laticinctus*, но заслуживают выделения в ранг подвида. Я пришел к выводу, что *G. koreanus* — это светлая (обычная), а *G. radoszkovskyi* — темная (редкая, с рисунком лица, как на рисунке, 8, 9; встречается, вероятно, в Приморском крае и на п-ове Корея) — формы одного подвида, за которым сохраняется более употребительное и устоявшееся название *koreanus*.

G. ambiguus Handlirsch, 1888:476, ♀; Tsuneki, 1971:187; Немков, 1986:107. — *sogdianus* Gussakovskij, 1952:269, ♀ [лектотип (обозначен здесь) — ♀, "Катта-Курган, 17.V 1932 (В. Гуссаковский)", "*Gorytes sogdianus*, sp.n., ♀, Gussakovskij det."], syn.n. — *verhoeffi* Tsuneki, 1967:3, ♀♂, syn.n. — *heptapotamiensis* Kazenas, 1972:149, ♀ [голотип ♀, Алма-Атинская обл., окрестности Или, 18.VI 1968 (Казенас); изу-

чен], syn.n. — *zaysanicus* Kazenas, 1987:1899, ♀, [голотип ♀, Восточный Казахстан, Зайсанская котловина, 15 км южнее Аксаута, 22. VI 1980 (Казенас); изучен], syn.n. Изучив экземпляры из различных точек СССР, удалось выявить значительную клинальную изменчивость *G. ambiguus*. *G. sogdianus*, *G. heptapotamiensis* и *G. zaysanicus* — цветковые формы этого вида, отличающиеся от типичной обильным светлым рисунком тела. Подробное описание и рисунки, приведенные Цунеки (Tsuneki, 1967), исключают сомнение, что *G. verhoeffi* — синоним *G. ambiguus*.

G. neglectus Handlirsch, 1895:916, ♀♂; Пулавский, 1978:203; Немков, 1986:108. — *hakutozanus* Tsuneki, 1963:17, ♀♂, syn.n.; Казенас, 1980:83. *G. neglectus* описан по 2 экз. с этикеткой "Dybowsky" (Handlirsch, 1895:917). Поэтому типовой местностью этого вида следует считать юг Восточной Сибири от Иркутска до устья р. Усури — район основных зоологических исследований В.И. Дыбовского. Изучение описания *G. hakutozanus* показало, что он является синонимом *G. neglectus*.

G. pieli Yasumatsu, 1943:15, ♀. — *takeuchii* Tsuneki, 1963:18, ♂, syn.n. Изученные самки из Приморского края и особенно с юга Читинской обл. соответствуют первоописанию (Yasumatsu, 1943), отличаясь наличием желтой полоски на шитике, ширина которой варьирует вплоть до почти полного исчезновения. Самец *G. pieli* описан Цунеки (Tsuneki, 1963) из КНДР как *G. takeuchii*. Для СССР указывается впервые.

G. quinquecinctus (Fabricius), 1793:87, ♀. — *proximus* Handlirsch, 1983:280, ♀, syn.n.; 1895:923, ♀. Изучение обширного материала с территории СССР (42 ♀♀, 65 ♂♂), в том числе из типовой местности *G. proximus* — с Кавказа (Азербайджан, Нуховский р-н, 30.VI—9.VII 1928, Бочарников: 1 ♀, 3 ♂♂; "Gorytes proximus Handl., Gussakovskij det. 1938") показало, что диагностические признаки *G. proximus* лежат в пределах изменчивости *G. quinquecinctus*.

G. sulcifrons mongolicus Tsuneki, 1971:187, ♀, stat.n. При изучении серии экземпляров с территории СССР (23 ♀♀, 16 ♂♂) мне не удалось найти устойчивых различий между *G. sulcifrons* и *G. mongolicus*, кроме окраски. У *G. sulcifrons* тело с обильным желтым рисунком, ноги черные с большими желтыми пятнами. У *G. mongolicus* рисунок тела беловатый и менее обильный; ноги на большей части рыжие, снизу беловатые. Ареалы видов не перекрываются, по крайней мере, на территории Казахстана и Средней Азии. Граница между их ареалами здесь проходит, очевидно, по линии Кавказ — п-ов Мангышлак — Аральское море — оз. Балхаш — г. Алма-Ата.

G. maculicornis (F. Morawitz, 1889: 149, ♀) [лектотип (обозначен здесь) — ♀, "Kansu-Sigu", Китай, "к. Ф. Моравица", "*Hoplisis maculicornis* F. Morawitz", ♀]. — *eous* Gussakovskij, 1932:30, ♀♂ [лектотип (обозначен здесь) — ♀, "Vladivostok, Sedanka (Malaise)", "20 VIII 30"; "*Gorytes eous* sp. n., ♀, V. Gussakovskij det.", "к. Гуссаковского", syn.n.; Tsuneki, 1963:14; Казенас, 1980:83].

СПИСОК ЛИТЕРАТУРЫ

- Гуссаковский В.В., 1952. Новые и малоизвестные виды Psammodromidae и Sphecidae (Нум.) Западного Таджикистана // Тр. Зоол. ин-та АН СССР, 10, 199—288.
- Казенас В.Л., 1972. Роящиеся осы (Hymenoptera, Sphecidae) юго-Восточного Казахстана // Тр. Всес. энтомол. о-ва, 55, 93—186. — 1980. Материалы к фауне роящихся ос (Hymenoptera, Sphecidae) Дальнего Востока СССР // Таксономия насекомых Дальнего Востока. Владивосток: Изд. ДВНЦ АН СССР, 80—94. — 1987. Новый вид рода *Gorytes* Latr. (Hymenoptera, Sphecidae) из Восточного Казахстана // Зоол. ж., 66, 12, 1899—1900.
- Немков П.Г., 1986. К фауне роящихся ос (Hymenoptera, Sphecidae) Прибайкалья // Перепончатокрылые Восточной Сибири и Дальнего Востока. Владивосток: Изд. ДВНЦ АН СССР, 92—110.
- Пулавский В.В., 1978. Сем. Sphecidae — роящиеся осы // Определитель насекомых европейской части СССР. 3. Перепончатокрылые. Ч. 1. Л.: Наука, 1973—279.
- Beaumont J. de, 1954. Les *Gorytes* s.s. (*Hoplisis*) de la région paléarctique (Нум., Sphecidae) // Mitt. Schweiz. Entomol. Ges., 27, 3, 241—276.
- Gussakovskij V.V., 1932. Verzeichniss der von Herrn Dr.R. Malaise im Ussuri und Kamtschatka gesammelten Aculeaten Hymenopteren // Arkiv Zool., 24 A, 10, 1—66.

- Handlirsch A*, 1888 Monographie der mit *Nysson* und *Bembex* verwandten Grabwespen III *Gorytes* // Sitz Acad Wiss Wien Math-nat Classe, 97, 1, 316–565 – 1893 Neue Arten der Gattung *Gorytes* Latr // Ann k k Hofmus, Wien, 8, 276–282 – 1895 Nachtrage und Schlusswort zur Monographie der mit *Nysson* und *Bembex* verwandten Grabwespen // Sitz Acad Wiss Wien, Math-nat Classe, 104, 1, 801–1079
- Tsuneki K*, 1963 The tribe Gorytini of Japan and Korea (Hymenoptera, Sphecidae) // *Etizenia*, 1, 1–20 – 1967 Further studies on the fossorial Hymenoptera from Manchuria // *Ibidem* 23 1–17 – 1971 Ergebnisse der zoologischen Forschungen von Dr Z Kaszab in der Mongolei 239 Sphecidae (Hymenoptera) 1–2 // *Acta Zool Acad Sci Hung*, 17 1/2, 139–217
- Yasumatsu K*, 1943 Notes on some east asiatic Sphecoidea in collection of the Musée Heude // *Not Entomol Chin*, 10, 1–32

Биолого-почвенный институт
ДВО АН СССР (Владивосток)

Поступила в редакцию
30 июля 1987 г

WASPS OF THE GENUS *GORYTES* (HYMENOPTERA, SPHECIDAE)
FROM SIBERIA AND FAR EAST OF THE USSR

P G NEMKOV

Institute of Biology and Pedology, Far East Division, USSR Academy of Sciences (Vladivostok)

S u m m a r y

Eleven species of the genus *Gorytes* are noted for the fauna of Siberia and Far East. Identification key is given for males and females of the East Palaearctic species *G. pieli* has been first registered for the USSR fauna. Lectotypes *G. maculicornis*, *G. eous* and *G. sogdianus* are designated. A new status is given to *G. laticinctus koreanus* stat n and *G. sulcifrons mongolicus* stat n. Nine species names are reduced to synonyms.